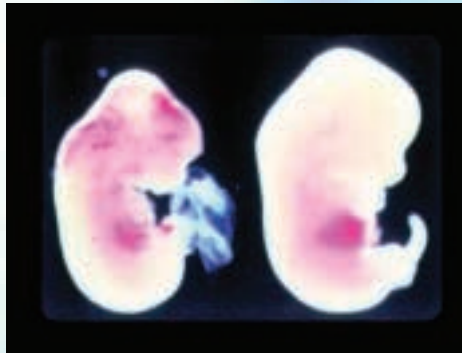


Mortalité embryonnaire

due à une hémorragie vers E11,5

A



Fli-1(-/-)

Fli-1(+/-)

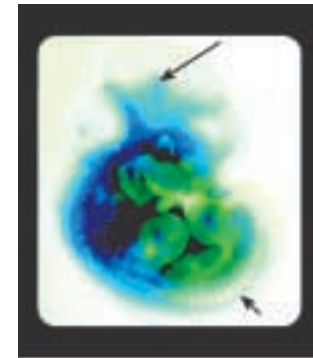
A. Hétérozygote et homozygote pour le gène *Fli-1* au jour 11,5 de développement. Les embryons *Fli-1*^{-/-} vivants à E11,5 présentait des hémorragies intracrâniennes importantes.

B. Expression du gène *Fli-1* évaluée par la coloration de la β -galactosidase d'un embryon entier hétérozygote pour *Fli-1* à E11,5. Vaisseaux sanguins inter-somitiques (petite flèche) et vaisseaux sanguins cérébraux majeurs (grosse flèche). Grossissement, 5x.

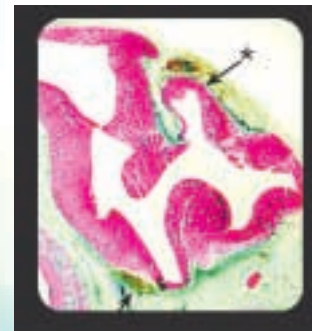
C. L'expression du gène *Fli-1* évaluée par l'activité de la β -galactosidase est manifeste aux sites hémorragiques intracrâniens. Coupe sagittale d'un embryon homozygote *Fli-1*^{-/-} vivants à E11,5. Des hémorragies intracrâniennes (flèche) sont présentes dans le cerveau antérieur. Grossissement, 10x. L'astérisque marque une flèche indiquant une région dont le grossissement est plus grand.

D. Grossissement plus grand d'une coupe sagittale d'un embryon *Fli-1*^{-/-} vivants à E11,5. Grossissement, 50x. Les cellules endothéliales des méninges du cerveau antérieur exprimant le gène rapporteur LacZ semblent atténuées et discontinues (flèche).

B



C



D



Recherche/Image :
Tiré d'Immunity, Volume 13, Numéro 2, par Adam Hart, Fabrice Melet, Paul Grossfeld, Kenneth Chien, Christopher Jones, Alan Tunnacliffe, Remi Favier et Alan Bernstein dans *Fli-1 Is Required for Murine Vascular and Megakaryocytic Development et Is Hemizygotously Deleted in Patients with Thrombocytopenia*, pages 167-177, 2000, avec l'autorisation d'Elsevier Science.

dimanche	lundi	mardi	mercredi	jeudi	vendredi	samedi
						1
2	Fête du travail 3	4	5	6	7	8
9	10	11	12	13	14	15
16	17	18	19	20	Rosh Hachanah 21	22
23						
30	24	25	Yom Kippour 26	27	28	29



Dr Alan
Bernstein

Président d'Instituts de recherche en santé du Canada (IRSC)

Mandat : IRSC est le principal organisme fédéral responsable du financement de la recherche en santé au Canada. Elle a pour mission d'exceller dans la création de nouvelles connaissances et leur application en vue d'améliorer la qualité et l'efficacité des services de santé dispensés à la population canadienne.

Alan Bernstein est connu internationalement comme chercheur et scientifique de premier plan. Ses recherches de pointe dans le domaine du cancer, de l'hématopoïèse et de la thérapie génique continuent de faire autorité. M. Bernstein a été le premier titulaire de la chaire Anne Tanenbaum en biologie moléculaire et du développement au Samuel Lunenfeld Research Institute du Mt. Sinai Hospital de Toronto, de 1990 à 2000. Sommité scientifique, Alan Bernstein a réussi à faire du Lunenfeld Institute un des principaux centres de recherche en santé au Canada.

Septembre
2001